

# ***hama***®

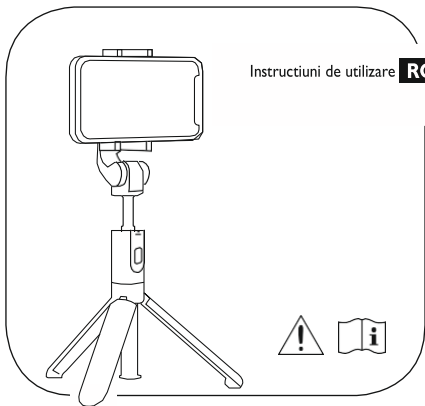
00004316

THE SMART SOLUTION

**Selfie Stick**

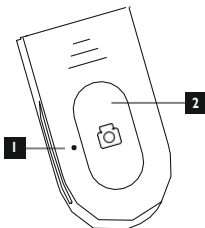
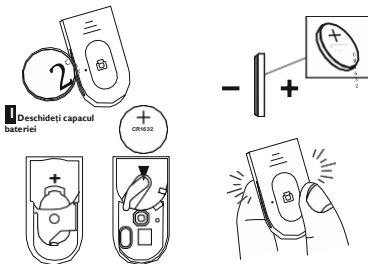
**FUNSTAND 57**

**+ Telecomanda Bluetooth®**



Instrucțiuni de utilizare **RO**



**A****B**

**1** Deschideți capacul  
bateriei

**2** Schimbați bateria

**3** Închideți capacul bateriei

## Butoane și afișaje

1. Indicator LED
2. Buton de declanșare; Buton ON / OFF

## 1. Explicația simbolurilor și notelor de avertizare

### Avertizare



Acest simbol este utilizat pentru a indica instrucțiuni de siguranță sau pentru a vă atrage atenția asupra pericolelor și riscurilor specifice.

### Nota



Acest simbol este utilizat pentru a indica informații suplimentare sau note importante.

## 2. Conținutul pachetului

- Selfie Stick, cu declanșare la distanță Bluetooth
- 1 baterie (CR1632)
- Instrucțiuni de utilizare

## 3. Note de siguranță

- Protejați produsul de murdărie, umiditate și supraîncălzire și folosiți-l doar într-un mediu uscat.
- Nu folosiți produsul în zonele în care utilizarea dispozitivelor electronice nu este permisă.
- Nu folosiți produsul în medii umede și evitați stropirile.
- Nu aruncați produsul și nu-l expuneți la șocuri majore.
- Eliminați imediat materialul de ambalare conform reglementărilor locale aplicabile.
- Nu modificați produsul în niciun fel. Făcând acest lucru, obțineți anularea garanției.
- Folosiți produsul numai în scopul prevăzut.
- Acest produs este destinat numai pentru uz privat, necomercial.
- Nu folosiți produsul în imediata apropiere a încălzitoarelor sau a altor surse de căldură sau în lumina directă a soarelui.
- Păstrați acest produs, ca toate produsele electrice, departe de accesul copiilor!
- Nu folosiți produsul în afara limitelor de putere indicate în specificații.
- Nu încercați să reparați singur sau să reparați produsul. Lăsați toate lucrările de serviciu experților calificați.
- Nu deschideți dispozitivul și nu continuați să îl folosiți dacă acesta este deteriorat.



### **Avertisment - Baterii**

- Când introduceți baterii, observați polaritatea corectă (marcaje + și -) și introduceți bateriile în consecință. În caz contrar, bateriile pot scurge sau exploda.
- Folosiți numai baterii (sau baterii reîncărcabile) care se potrivesc tipului specificat.
- Înainte de a introduce bateriile, curățați contactele bateriei și contactele polare.
- Nu permiteți copiilor să schimbe bateriile fără supraveghere.
- Nu amestecați baterii vechi sau noi sau baterii de alt tip sau marcă.
- Scoateți bateriile din produsele care nu sunt utilizate pentru o perioadă îndelungată (cu excepția cazului în care acestea sunt păstrate gata pentru o urgență).
- Nu scurtcircuitați bateriile.
- Nu încărcați bateriile.
- Nu aruncați bateriile într-un foc.
- Nu lăsați bateriile la îndemâna copiilor.
- Nu deschideți niciodată, deteriorați sau înghițiți bateriile sau nu permiteți-le să intre în mediu. Pot conține metale grele toxice, dăunătoare pentru mediu.
- Scoateți imediat și aruncați bateriile consumate din produs.
- Evitați depozitarea, încărcarea sau utilizarea dispozitivului la temperaturi extreme și presiune atmosferică extrem de redusă (de exemplu, la altitudini mari).



### **Avertisment - celulele buton**

- Nu ingerați bateria, riscul de arsuri din cauza substanțelor periculoase.
- Acest produs conține celule buton. Dacă este înghițit, celula cu buton poate provoca arsuri interne grave în doar două ore și poate duce la moarte.
- Păstrați bateriile noi și folosite la îndemâna copiilor.
- Dacă compartimentul bateriei nu se închide în siguranță, opriți utilizarea produsului și păstrați-l la îndemâna copiilor.
- Dacă credeți că bateriile au fost înghițite sau fac parte din corp, solicitați imediat asistență medicală.

### **4. Cerințe de sistem**

- Declansarea de la distanță Bluetooth acceptă dispozitive compatibile cu Bluetooth, cum ar fi smartphone-urile și tabletele care rulează sistemele de operare iOS 5.0.1 sau Android 4.2 (sau mai noi).



## Nota

- Rețineți că asistența lansării la distanță Bluetooth depinde de dispozitivul terminal.
- Vă rugăm să consultați instrucțiunile de operare pentru dispozitivul pe care îl utilizați.

## 5. Noțiuni de bază

- Deschideți telecomanda Bluetooth prin separarea carcasei folosind o monedă.
- Scoateți capacul bateriei și introduceți o baterie CR1632 cu polaritatea corectă (B).
- Închideți compartimentul bateriei prin împingerea celor două capace de carcasă (B).

## 6. Functionare



### Nota

- Funcțiile descrise în această secțiune sunt disponibile numai pentru dispozitivele compatibile cu Bluetooth.
- Rețineți că intervalul maxim pentru Bluetooth este de 10 metri fără obstacole, cum ar fi pereți, oameni, etc.

### 6.1. Asociere Bluetooth

#### Note – Imperechere

- Asigurați-vă că dispozitivul Bluetooth® este pornit și că Bluetooth® este activat.
- Asigurați-vă că dispozitivul Bluetooth® este vizibil pentru alte dispozitive Bluetooth®.
- Pentru mai multe informații, consultați instrucțiunile de funcționare ale dispozitivului conectat.
- Apăsăți și mențineți apăsat butonul de pornire / oprire (2) pentru aprox. 3 secunde pentru a porni telecomanda Bluetooth. Indicatorul luminos (1) începe să clipească albastru.
- Aceasta înseamnă că telecomanda Bluetooth caută o conexiune Bluetooth.
- Deschideți setările Bluetooth pe dispozitivul imperechat și așteptați până când apare hama Funstand57 în lista dispozitivelor Bluetooth găsite.
- Selectați hama Funstand57 și așteptați până când telecomanda Bluetooth este listată ca fiind conectată în setările Bluetooth de pe dispozitivul dvs. l. Indicatorul luminos (1) se stinge.
- Acum puteți utiliza telecomanda Bluetooth.

---

## 6.2. Conexiune automată Bluetooth (după asocierea reușită)

- Telecomanda Bluetooth rămâne conectată la dispozitivul Bluetooth cu care a fost asociată ultima dată.
- Apăsați și mențineți apăsat butonul de pornire / oprire (2) pentru aprox. 3 secunde pentru a porni telecomanda Bluetooth. Indicatorul luminos (1) începe să clipească albastru.
- După 3–5 secunde, telecomanda Bluetooth se conectează automat la dispozitiv.
- Acum puteți utiliza lansarea la distanță Bluetooth.



### Nota – Conexiune afectată

După ce dispozitivele au fost împerecheate o dată, conexiunea este stabilită automat. Dacă conexiunea Bluetooth nu este stabilită automat, verificați următoarele:

- Verificați setările Bluetooth ale dispozitivului dvs. pentru a vedea dacă hama Funstand57 este conectat. Dacă nu, repetați pașii enumerați la punctul 6.1. **Asociere Bluetooth.**
- Verificați dacă obstacolele afectează conexiunea. Dacă da, mutați dispozitivele mai aproape.
- Performanța poate fi afectată și de o baterie slabă. Schimbați bateria dacă este necesar.
- Un singur dispozitiv Bluetooth poate fi conectat simultan. Dacă există o conexiune activă la un alt dispozitiv, dezactivați această conexiune și încercați din nou.

## 6.3. Înlocuirea bateriilor

Bateria a fost proiectată să dureze până la 2.000 de fotografii, deși acest lucru depinde de condițiile de utilizare. Dacă telecomanda Bluetooth® nu răspunde după ce apăsați butonul de eliberare (2) sau nu se conectează la dispozitivul terminal etc., schimbați bateria după cum urmează: A se vedea (B.).

## 7. Îngrijire și întreținere

Curățați acest produs numai cu o cârpă ușor umedă, fără scame și nu folosiți agenți de curățare agresivi. Asigurați-vă că apa nu intră în produs.

## 8. Renunțarea la garanție

Hama GmbH & Co. KG nu își asumă nicio răspundere și nu oferă nicio garanție pentru daunele rezultate din instalarea / montarea necorespunzătoare, din utilizarea necorespunzătoare a produsului sau din nerespectarea instrucțiunilor de exploatare și / sau a notelor de siguranță.

## 9. Date tehnice

| Obturator Bluetooth de la distanță |               |
|------------------------------------|---------------|
| Versiunea Bluetooth                | 3.0           |
| Bluetooth                          | Clasa 2       |
| Gamă                               | Max. 10 m     |
| Dimensiuni (L x l x I)             | 35 x 18x 6 mm |
| Greutate                           | Aprox. 5g     |
| Tipul bateriei                     | CR1632        |

## 10. Declarație de conformitate



Hereby GmbH & Co KG declară că tipul de echipamente radio [00004316] respectă Directiva 2014/53 / UE. Textul complet a declarației de conformitate UE este disponibilă la următoarea adresă de internet: [www.hama.com/00004316/](http://www.hama.com/00004316/)  
Descărcări

|   |                       |
|---|-----------------------|
| Banda de frecvență                      | 2.402 GHz ~ 2.480 GHz |
| Putere maximă radio-frecvență transmisă | 2.05 mW E.I.R.P.      |

# ***hama***®

**Hama GmbH & Co KG**  
86652 Monheim/Germany

## **Service & Support**

 [www.hama.com](http://www.hama.com)

 +49 909 | 502-0

**DG**

The Bluetooth® word mark and logos are registered trademarks owned by Bluetooth SIG, Inc. and any use of such marks by Hama GmbH & Co KG is under license. Other trademarks and trade names are those of their respective owners.



[www.hama.com/nep](http://www.hama.com/nep)

All listed brands are trademarks of the corresponding companies. Errors and omissions excepted, and subject to technical changes. Our general terms of delivery and payment are applied.

00004316/09.19