

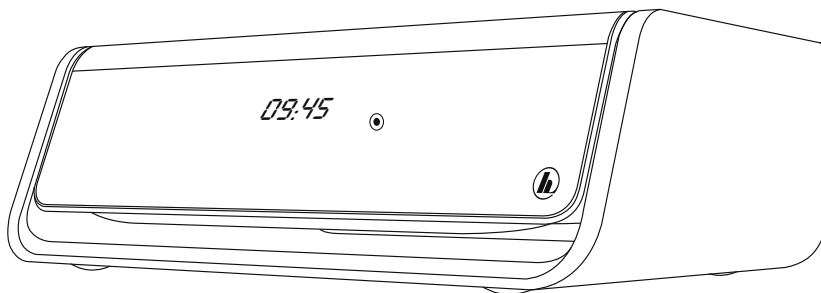
00054822  
(DR30)

**hama**®

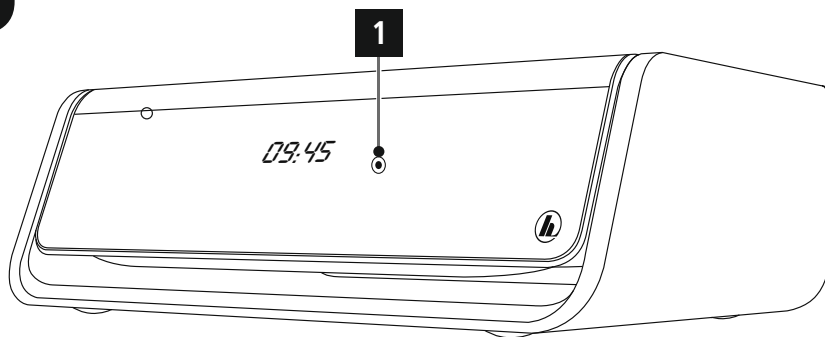
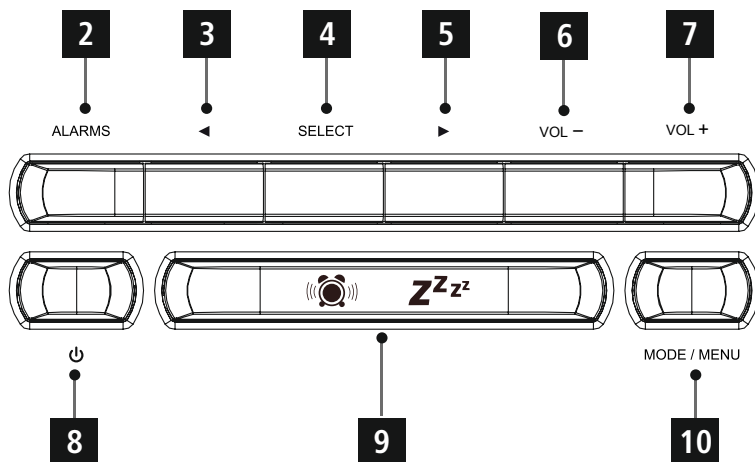
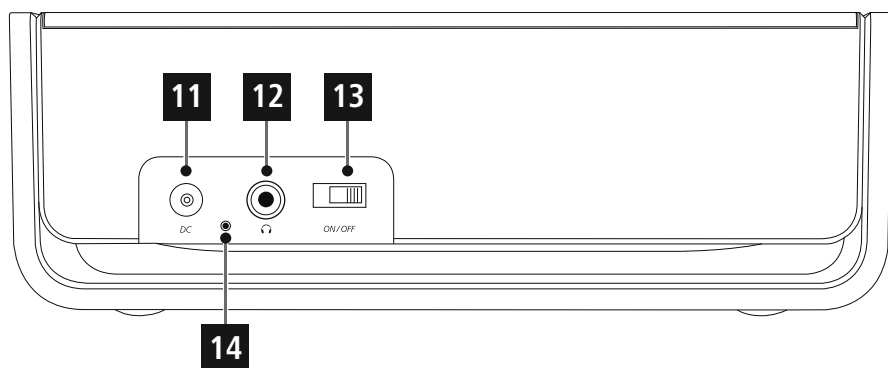
THE SMART SOLUTION

## Digital Clock Radio

## Digitales Uhrenradio



Operating Instructions / Bedienungsanleitung / Mode d'emploi / Instrucciones de uso /  
Руководство по эксплуатации / Istruzioni per l'uso / Gebruiksaanwijzing / Οδηγίες χρήσης / Instrukcja obsługi /  
Használati útmutató / Návod k použití / Návod na použitie / Manual de instruções / Kullanma kılavuzu /  
Manual de utilizare / Bruksanvisning / Käyttöohje / Работна инструкция / Betjeningsvejledning / Manuelt stasjonssøk

**A****B****C**

 Technische gegevens

<b>Radio-ontvanger</b>	DAB ✓	DAB+ ✓	FM ✓	Internet -	Spotify -
<b>Display</b>	3,3" LCD				
<b>Luidspreker</b>	1 W RMS				
<b>Voedingsingang</b>	DC 6 V $\approx$ 500 mA				
<b>Frequentiebereik</b>	DAB/DAB+: 174~240 MHz		FM: 87.5~108 MHz		
<b>Gevoeligheid</b>	DAB/DAB+: 97~99 dBm		FM: 105~109 dBm		
<b>Stroomverbruik</b>	Gebruik en werking	max. 3 W	Stand-by	~ 1 W	
<b>Aansluitingen</b>	DC-socket, 3,5 mm hoofdtelefoonaansluiting				
<b>Favorieten</b>	DAB/DAB+: 30	FM: 30			
<b>Notaties</b>	DAB: MP2, AAC				
<b>Talen gebruikersinterface</b>	Engels, Deens, Nederlands, Fins, Frans, Duits, Italiaans, Noors, Pools, Zweeds, Slowaaks, Tsjechisch				
<b>Inhoud van de verpakking</b>	Handleiding, Voedingsadapter				
<b>Afmetingen (b×h×d)</b>	185 x 65 x 140 mm				
<b>Gewicht</b>	590 g				

## Bedieningselementen en weergaven/indicaties

### A: Voorzijde radio

1		Sensor
---	--	--------

### B: Bovenzijde radio

2	[ALARMS]	Rechtstreeks naar wekkerinstellingen
3	[◀]	Navigatietoets Links
4	[SELECT]	Bevestigen
5	[▶]	Navigatietoets Rechts
6	[VOL -]	Volume verlagen
7	[VOL +]	Volume verhogen
8	[⏻]	Aan-/uit
9	[🔔 ZzZz]	Timer instellen/ Snoozefunctie activeren
10	[MODE / MENU]	Indrukken: Modus wijzigen (DAB, FM) Indrukken & vasthouden: Rechtstreeks naar menu

### B: Achterzijde radio

11		Voedingskabel
12		Koptelefoonaansluiting
13	Autom. dimme bryter	Achtergrondverlichting automatisch aanpassen aan omgevingslicht
14		Antenne*



---

## Inhoud

<b>1. Verklaring van waarschuwingssymbolen en instructies</b> . . . . .	<b>5</b>
<b>2. Inhoud van de verpakking.</b> . . . . .	<b>5</b>
<b>3. Veiligheidsinstructies</b> . . . . .	<b>5</b>
<b>4. Informatie en instructies voor ingebruikname</b> . 6	<b>6</b>
<b>5. Ingebruikname</b> . . . . .	<b>6</b>
5.1 Algemene instructies voor de bediening . . . . .	6
5.2 Eerste configuratie . . . . .	6
5.3 Taal . . . . .	7
<b>6. DAB</b> . . . . .	<b>7</b>
6.1 Zoeken / Automatisch zoeken . . . . .	7
6.2 Handmatig zenders zoeken. . . . .	8
6.3 Zenderlijst . . . . .	8
6.4 Zenderlijst opschonen. . . . .	9
6.5 Favorieten . . . . .	9
6.5.1 Favorieten opslaan . . . . .	9
6.5.2 Favorieten oproepen. . . . .	10
6.6 DRC (Dynamic Range Control) . . . . .	10
<b>7. FM</b> . . . . .	<b>11</b>
7.1 Zoekinstellingen . . . . .	11
7.2 Automatisch zenders zoeken. . . . .	11
7.3 Handmatig zenders zoeken. . . . .	11
7.4 Favorieten . . . . .	11
7.4.1 Favorieten opslaan . . . . .	12
7.4.2 Favorieten oproepen. . . . .	12
7.5 Audio-instellingen . . . . .	13
<b>8. Displayweergave/ Aanvullende informatie.</b> . . 13	<b>13</b>
<b>9. Wekker</b> . . . . .	<b>14</b>
9.1 Instellingen . . . . .	14
9.2 Wekker activeren/deactiveren . . . . .	15
9.3 Wekker beëindigen / Snoozefunctie . . . . .	15
<b>10. Timer</b> . . . . .	<b>15</b>
<b>11. Overige instellingen</b> . . . . .	<b>15</b>
11.1 Tijd-/Dateinstellingen . . . . .	15
11.2 Achtergrondverlichting . . . . .	16
11.3 Fabrieksinstellingen . . . . .	16
11.4 Info/ Softwareversie . . . . .	17
<b>12. Onderhoud en verzorging</b> . . . . .	<b>17</b>
<b>13. Uitsluiting aansprakelijkheid</b> . . . . .	<b>17</b>
<b>14. Service en support</b> . . . . .	<b>17</b>
<b>15. Aanwijzingen over de afvalverwerking</b>	
<b>Opmerking over de omgang met het milieu: . . .</b>	<b>17</b>

# Menustructuur

## DAB

Preset Recall	
Preset Store	
Display	
	Scrolling text
	Signal strength
	Program Type
	Ensemble
	Frequency
	Signal quality
	Bitrate and Codec
	Format
	Time
	Date
	Service name
Station list	
Full scan	
Manual tune	
DRC	
	DRC off
	DRC high
	DRC low
Prune	
Time	
	Set Time/Date
	Auto update
	Update from Any
	Update from DAB
	Update from FM
	No update
	Set 12/24 hour
	Set 24 hour
	Set 12 hour
	Set date format
	DD-MM-YYYY
	MM-DD-YYYY
Backlight	
	Power on
	High
	Medium
	Low
	Standby
	Low
	High
	Medium
Language	
Factory Reset	
SW version	



**FM**

Preset Recall	
Preset Store	
Display	
	Frequency
	Radio text
	Program Type
	Ps
	Audio info
	Time
	Date
Scan setting	
	All stations
	Strong station
Audio setting	
	Forced mono
	Stereo allowed
Time	
	Set Time/Date
	Auto update
	Update from Any
	Update from DAB
	Update from FM
	No update
	Set 12/24 hour
	Set 24 hour
	Set 12 hour
	Set date format
	DD-MM-YYYY
	MM-DD-YYYY
Backlight	
	Power on
	High
	Medium
	Low
	Standby
	Low
	High
	Medium
Language	
Factory Reset	
SW version	



Hartelijk dank dat u voor een product van Hama heeft gekozen! Neem de tijd en lees allereerst de onderstaande aanwijzingen en instructies volledig door. Bewaar deze handleiding vervolgens op een veilige plaats als naslagwerk voor op een later tijdstip. Mocht u het apparaat van de hand doen, geeft u dan deze handleiding aan de nieuwe eigenaar van het apparaat.

## 1. Verklaring van waarschuwingssymbolen en instructies



### Gevaar voor een elektrische schok

Dit symbool duidt op gevaar bij aanraking van niet-geïsoleerde onderdelen van het product, welke mogelijk onder een zodanig gevaarlijke spanning staan, dat het gevaar voor een elektrische schok aanwezig is.



### Waarschuwing

Wordt gebruikt om veiligheidsinstructies te markeren of om op bijzondere gevaren en risico's te attenderen.



### Aanwijzing

Wordt gebruikt om extra informatie of belangrijke aanwijzingen te markeren.

## 2. Inhoud van de verpakking

- Digitale klokradio DR30
- Voedingsadapter
- Beknopte handleiding

## 3. Veiligheidsinstructies

- Het product is bedoeld voor privé-, niet zakelijk gebruik in huiselijke kring.
- Bescherm het product tegen vuil, vocht en oververhitting en gebruik het alleen in droge ruimtes.
- Dit product dient, zoals alle elektrische producten, buiten het bereik van kinderen te worden gehouden!
- Laat het product niet vallen en stel het niet bloot aan zware schokken of stoten.
- Gebruik het product niet buiten de in de technische gegevens vermelde vermogensgrenzen.
- Het verpakkingsmateriaal mag absoluut niet in handen van kinderen komen in verband met verstikkingsgevaar.
- Voer het verpakkingsmateriaal direct en overeenkomstig de lokaal geldende afvoervoorschriften af.
- Verander niets aan het apparaat. Daardoor vervalt elke aanspraak op garantie.



### Gevaar voor een elektrische schok

- Open het product niet en gebruik het niet meer bij beschadigingen.
- Gebruik het product niet indien de adapter, de adapterkabel of de voedingskabel is beschadigd.
- Probeer het product niet zelf te onderhouden of te repareren. (Laat onderhouds- en reparatiewerkzaamheden door vakpersoneel uitvoeren.)





## 4. Informatie en instructies voor ingebruikname

### Aanwijzing – Ontvangst optimaliseren

- Om een optimale ontvangst mogelijk te maken, moet u ervoor zorgen dat de antenne volledig is uitgetrokken.
- Zo nodig moet u verschillende locaties testen om de best mogelijke ontvangst te bereiken.

## 5. Ingebruikname

Sluit de voedingskabel aan op een veilig en eenvoudig bereikbaar stopcontact. De voedingsadapter is geschikt voor een netspanning van 100-240 V en kan dus worden gebruikt in vrijwel alle elektriciteitsnetten op basis van wisselstroom. Let op: hiervoor kan een landspecifieke adapter nodig zijn. Een bijbehorende productselectie vindt u op [www.hama.com](http://www.hama.com).

### Aanwijzing

- Sluit het product alleen aan op een daarvoor goedgekeurd stopcontact.
- Let erop dat bij meervoudige stopcontacten de aangesloten verbruikers niet het toegestane totale opgenomen vermogen overschrijden.
- Het stopcontact moet altijd goed toegankelijk zijn.
- Indien het product gedurende langere tijd niet wordt gebruikt, dan dient u dit van het spanningsnet te scheiden.

Wanneer het product is aangesloten op het stopcontact, vindt de initialisatie plaats. De radio wordt gestart.

### 5.1 Algemene instructies voor de bediening

#### Bedieningsinstructies

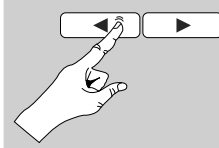
- Bij een selectie van meerdere toetsen (bijvoorbeeld **J** of **N**) knippert de geselecteerde toets.
- In keuzemenu's (met keuze uit bijv. DRC, Taal, etc.), wordt de huidige optie aangegeven met een \*.

## Navigatie en regeling

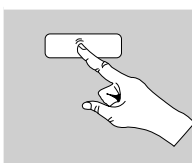
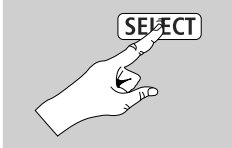
- U kunt afzonderlijke menu-items selecteren door te drukken op de navigatietoetsen [**◀**]/[**▶**].
- Bevestig de selectie door op [**SELECT**] te drukken.

Deze procedure wordt in deze handleiding geïllustreerd aan de hand van de volgende symbolen.

#### Selecteren (navigate)



#### Bevestigen (enter)



Sommige functies kunnen worden geactiveerd aan de hand van sneltoetsen. Het kiezen van sneltoetsen wordt aangegeven met dit symbool.

Druk op een sneltoets en navigeer met de **navigatietoetsen** [**◀**]/[**▶**] en [**SELECT**] oor de beschikbare menu-items.

## Volume aanpassen

- Het volume gaat omhoog/omlaag wanneer u drukt op [**VOL +**]/[**VOL -**].

## In-/ Uitschakelen

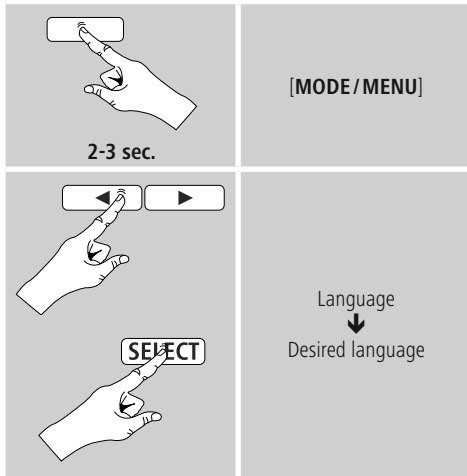
- Druk op [**⏻**] om de radio aan of uit te zetten (stand-by).
- Trek de stekker uit het stopcontact om het apparaat volledig uit te schakelen.

## 5.2 Eerste configuratie

Wanneer de radio voor het eerst wordt aangezet, wordt automatisch naar zenders gezocht in de gebruiksmodus DAB. De radio start standaard met Engelstalige menu's. U kunt de gewenste taal instellen zoals in **5.3. Taal** wordt beschreven.

### 5.3 Taal

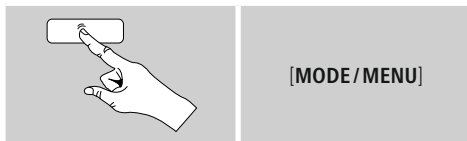
Om de ingestelde menutaal van de radio te wijzigen, gaat u als volgt te werk:



### 6. DAB

De radio ontvangt alle gangbare frequenties voor digitale radio in het bereik van 174 MHz tot 240 MHz (band III, kanalen 5A tot en met 13F).

- Activeer de modus **DAB** op de radio door meermaals op **[MODE/MENU]** te drukken:

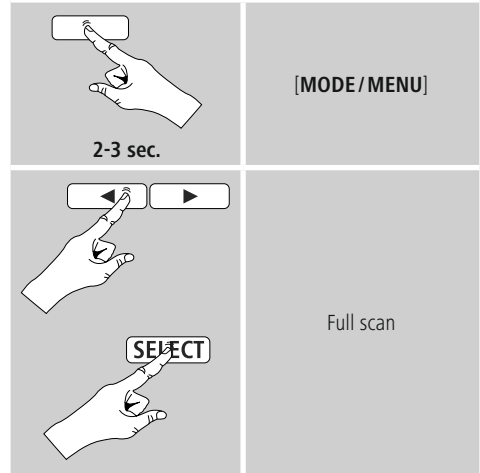


In de modus **DAB** verschijnt linksboven in het display **DAB**.

### 6.1 Zoeken / Automatisch zoeken

Met de automatische DAB-zenderzoekfunctie wordt de DAB Band III doorzocht op beschikbare zenders. Na het zoeken worden alle storingsvrij ontvangen zenders opgeslagen op alfabetische volgorde. De automatische DAB-zenderzoekfunctie begint vanzelf bij de eerste start in de DAB-modus en wordt in het display aangegeven door **Zoeken...**

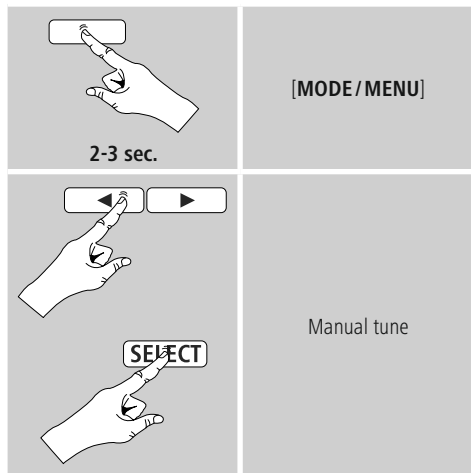
Ga als volgt te werk als u opnieuw wilt zoeken:



## 6.2 Handmatig zenders zoeken

Met de functie voor handmatig zoeken hebt u de mogelijkheid op afzonderlijke frequenties en kanalen te zoeken. Gebruik deze functie om rechtstreeks een zender te selecteren waarvan u de frequentie kent, maar die niet is gevonden bij het automatisch zoeken.

Ga als volgt te werk en selecteer een frequentiebereik tussen 5A tot 13F:

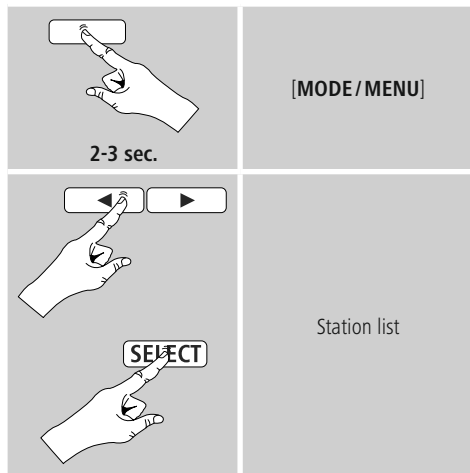


## 6.3 Zenderlijst

In de DAB-modus kunt op elk gewenst moment de zenderlijst oproepen. Dit kunt u op twee manieren doen:

a) Als er al een zender speelt, drukt u gewoon op de **navigatietoetsen** [◀]/[▶]. Vervolgens toont de radio de zenderlijst op het display.

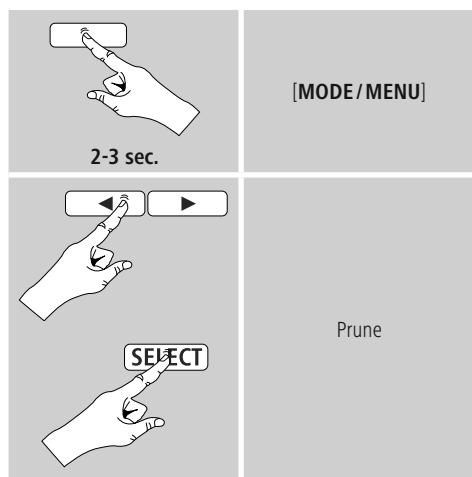
b)



De balk geeft de relatieve sterkte van de ontvangst aan. De markering binnen de balk geeft de waarde aan die nodig is voor een storingsvrije ontvangst. Als deze niet wordt bereikt (de balk is leeg), is de ontvangststerkte op dit kanaal ontoereikend.

## 6.4 Zenderlijst opschonen

Om zenders die op dit moment niet in uw ontvangstgebied liggen uit uw zenderlijst te verwijderen, gaat u als volgt te werk:



Als u de vraag met **J** beantwoordt, worden alle niet te ontvangen zenders uit de zenderlijst verwijderd.

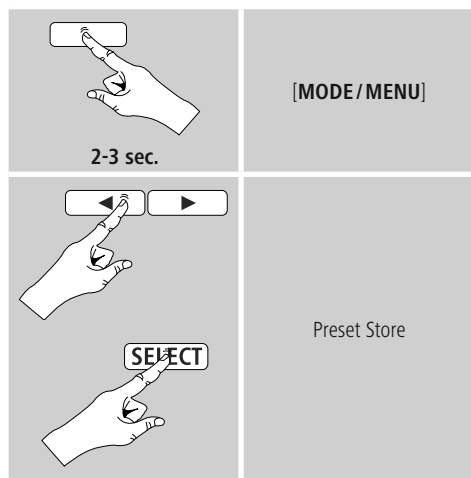
## 6.5 Favorieten

U kunt uw favoriete zenders opslaan op 30 favoriete opslaglocaties om deze altijd bij de hand te hebben.

### 6.5.1 Favorieten opslaan

Stel de zender in die u op een opslaglocatie voor favorieten wilt vastleggen.

Ga als volgt te werk als de zender speelt:

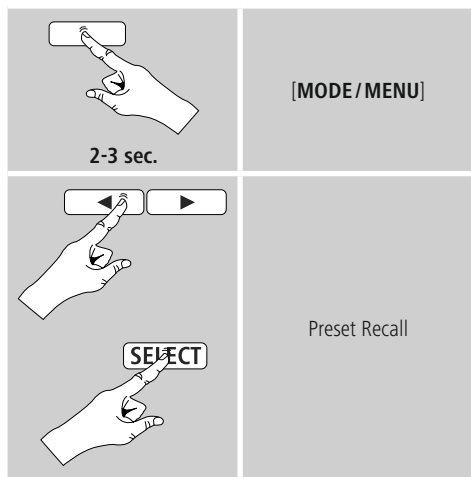


- Met de **navigatietoetsen** [**◀**]/[**▶**] doorloopt u de opslaglocaties (1-30).
- Druk op [**SELECT**] om de zender op de gewenste opslaglocatie voor favorieten vast te leggen.



## 6.5.2 Favorieten oproepen

Ga als volgt te werk om het overzicht met de opslaglocaties van de favorieten te openen:



Selecteer met de **navigatietoetsen** [◀]/[▶] en **[SELECT]** een van de favorieten.

### Aanwijzing

Favorieten kunnen niet worden verwijderd. Als alle 30 opslaglocaties voor favorieten vol zijn en u een nieuwe zender aan uw favorieten wilt toevoegen, kiest u een reeds bezette opslaglocatie. Deze wordt vervolgens overschreven door de nieuwe zender.

## 6.6 DRC (Dynamic Range Control)

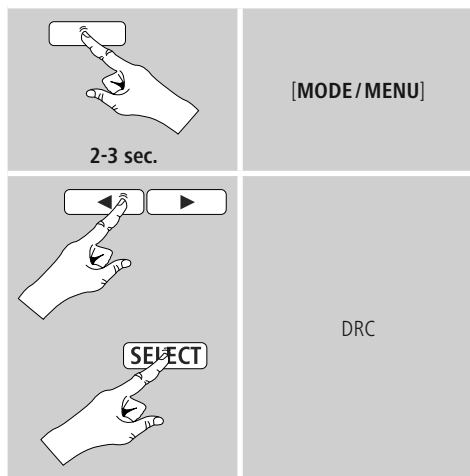
Veel radiozenders in het DAB-netwerk ondersteunen een volumecontrole die tijdens het spelen actief ingrijpt. Als het volume plotseling toeneemt, verlaagt de DRC dit automatisch. Als het volume plotseling afneemt, verhoogt de DRC dit automatisch. Hetzelfde gebeurt als het volume plotseling omlaag gaat. De radio zal het volume dan weer verhogen.

**DRC hoog:** volledige aanpassing van de verschillende volumes. Sterke compressie, kan de dynamiek van een muziekstuk hoorbaar verminderen.

**DRC laag:** gedeeltelijke aanpassing van de verschillende volumes. Subtieler, zonder al te veel verstoring van de dynamiek.

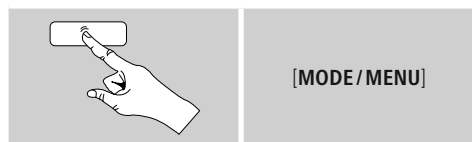
**DRC uit:** geen aanpassing.

Ga als volgt te werk om dit in te stellen:



## 7. FM

Activeer de modus **FM** op de radio door meermaals op **[MODE/MENU]** te drukken:

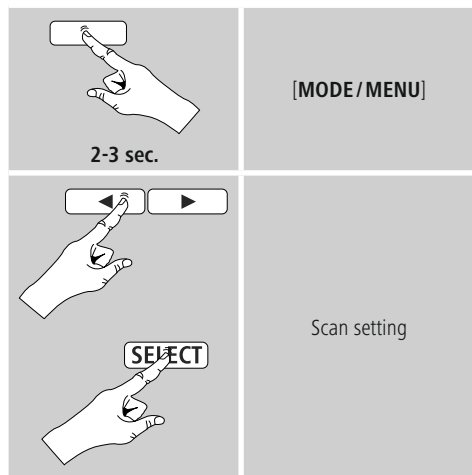


In de modus FM verschijnt linksboven in het display **FM**.

### 7.1 Zoekinstellingen

Met behulp van de zoekinstellingen kunt u vastleggen of zenders met een zwak signaal moeten worden overgeslagen bij het automatisch zoeken.

Ga daarvoor als volgt te werk:



Selecteer **Alleen sterke zenders** om bij het automatisch zoeken alleen te stoppen bij zenders met een sterk signaal. Anders wordt gestopt bij **elke zender** waarvan een signaal wordt ontvangen.

### 7.2 Automatisch zenders zoeken

- Druk op een van de **navigatietoetsen** [◀]/[▶] en houd deze ingedrukt totdat het automatisch zoeken begint.
- Als een zender wordt gevonden, stopt de radio met zoeken en begint deze te spelen.
- Als u opnieuw op een van de **navigatietoetsen** [◀]/[▶] drukt, wordt het zoeken voortgezet tot de volgende zender wordt gevonden.

### 7.3 Handmatig zenders zoeken

Bij handmatige zenderinstelling hebt u de mogelijkheid om de gewenste frequentie zelf vast te leggen en om ook zenders te ontvangen die tijdens het automatisch zoeken zijn overgeslagen omdat het signaal slecht was.

- Druk op de **navigatietoetsen** [◀]/[▶] ([▶]: - 0.05 MHz/ [◀]: + 0.05 MHz) tot de gewenste frequentie wordt weergegeven. Het afspelen van het ontvangen zendersignaal begint binnen enkele ogenblikken.

### 7.4 Favorieten

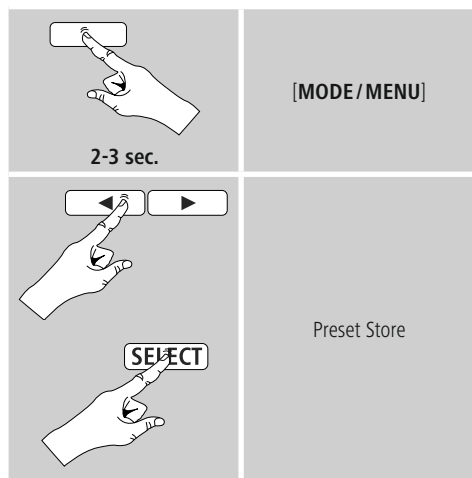
U kunt uw favoriete zenders opslaan op 30 favoriete opslaglocaties om deze altijd bij de hand te hebben.



### 7.4.1 Favorieten opslaan

Stel de zender in die u op een opslaglocatie voor favorieten wilt vastleggen.

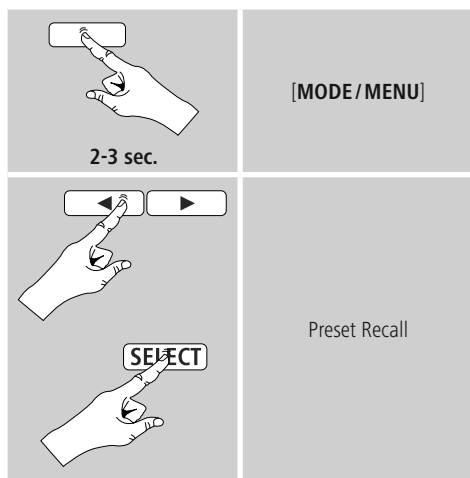
Ga als volgt te werk als de zender speelt:



- Met de navigatietoetsen [◀]/[▶] doorloopt u de opslaglocaties (1-30).
- Druk op [SELECT] om de zender op de gewenste opslaglocatie voor favorieten vast te leggen.

### 7.4.2 Favorieten oproepen

Ga als volgt te werk om het overzicht met de opslaglocaties van de favorieten te openen:



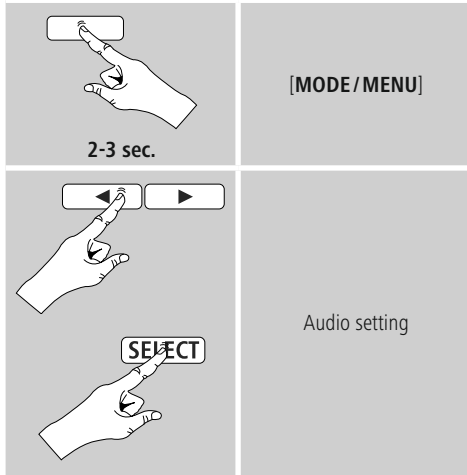
Selecteer met de **navigatietoetsen** [◀]/[▶] en [SELECT] een van de favorieten.

#### **Aanwijzing**

Favorieten kunnen niet worden verwijderd. Als alle 30 opslaglocaties voor favorieten vol zijn en u een nieuwe zender aan uw favorieten wilt toevoegen, kiest u een reeds bezette opslaglocatie. Deze wordt vervolgens overschreven door de nieuwe zender.

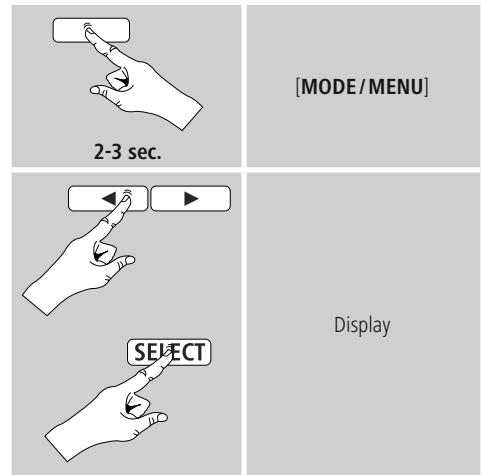
## 7.5 Audio-instellingen

Bij bepaalde zenders verbetert de kwaliteit licht als de zenders met een zwakke ontvangst in mono worden gespeeld. U kunt deze functie in het menu activeren (**Alleen mono**); de radio wordt dan bij een slechte signaalkwaliteit automatisch ingesteld op mono-ontvangst. Ga als volgt te werk als u deze optie wilt wijzigen:



## 8. Displayweergave/ Aanvullende informatie

Ga als volgt te werk als u in het display onder de tijd extra informatie wilt weergeven (afhankelijk van de gebruiksmodus en de betreffende zender):



- **Lopende tekst (DLS – Dynamic Label Segment)**

Weergave van de radiozender, het actuele programma, inhoud, thema's, etc.

- **Signaalsterkte**

De balk Stabiliteit geeft de relatieve sterkte van de ontvangst aan. De markering binnen de balk geeft de waarde aan die nodig is voor een storingsvrije ontvangst. Als deze niet wordt bereikt (de balk is leeg), is de ontvangststerkte op dit kanaal ontoereikend.

- **Programmatype**

Het type programma wordt aangegeven, bijvoorbeeld verkeer, popmuziek enzovoort.

- **Ensemble**

Ensemble/Multiplex is een samenstelling van verschillende zenders die uitzenden op een gemeenschappelijke frequentie. Deze zenders hebben meestal iets gemeenschappelijk wat betreft hun herkomst, hun muziek of informatiestijl.

- **Frequentie**





---

- **Signaalkwaliteit**

Met de signaalkwaliteit wordt aangegeven hoeveel gegevenspakketten niet goed zijn ontvangen.

- **Bitrate en codec**

De huidige ontvangen digitale bitrate van de ontvangen zender wordt weergegeven. Weergave van de coderingsmethode voor het digitaliseren van gegevens en signalen, zoals MP3 en WMA.

- **Notatie**

- **Tijd**

De volledige tijd, inclusief seconden, wordt weergegeven.

- **Date**

- **Servicenaam**

Er wordt een omschrijving van de huidige zender weergegeven.

- **Radiotekst**

- **Ps**

- **Audio-informatie**

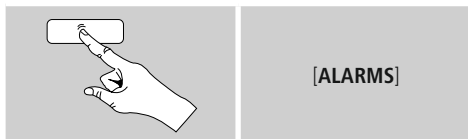
Mono/Stereo

## 9. Wekker

De radio heeft twee individueel instelbare wektijden.

## 9.1 Instellingen

U komt als volgt bij de wekkerinstellingen:



Wekker 1 en Wekker 2 worden identiek geconfigureerd en maken het vastleggen van twee afzonderlijke wektijden mogelijk. Selecteer wekker 1 of 2. Druk hiervoor herhaaldelijk op **[ALARMS]** en bevestig door te drukken op **[SELECT]**. Stel de volgende details in met hulp van de **navigtietoetsen** [**◀**]/[**▶**] en **[SELECT]**.

### Tijd:

Selecteer eerst de uren en daarna de minuten van de wektijd.

### Duur:

Selecteer een tijdsinterval (15/30/45/60/90 minuten). De wekker blijft actief gedurende het gekozen tijdsinterval.

### Zoemer/DAB/FM:

Leg vast of u gewekt wilt worden door een geluidssignaal (**zoemer**), **DAB** of **FM**.

### Programma:

Geef bij een keuze voor DAB of FM aan met welke zender u gewekt wilt worden. U kunt kiezen uit de 30 vastgelegde favorieten of **Laatst beluisterd**.

### Modus:

Selecteer wanneer de wekker actief moet zijn:  
→ Dagelijks - Eenmaal - Werkdagen - Weekend

### Date:

Voer bij de keuze **Eenmaal** de Date voor de Date van activering in.

### Volume:

Selecteer het volume waarmee u wilt worden gewekt. Bij deze instelling maakt het niet uit op welk volume de radio de laatste keer heeft gewerkt.

### Opslaan:

Selecteer **Uit/Aan** om de wekkerinstellingen te verlaten.



## Aanwijzing

We raden u aan automatische tijdupdates toe te staan. Op deze manier wordt de tijd zelfs na het uitschakelen van de voeding (bijv. bij stroomuitval) automatisch bijgewerkt.

### 9.2 Wekker activeren/deactiveren

- Activeer de wekker door de instellingen te bevestigen/verlaten met **Aan**.
- Schakel de wekker uit door de instellingen te bevestigen/verlaten met **Uit**.

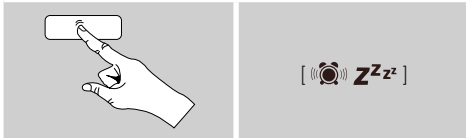
### 9.3 Wekker beëindigen / Snoozefunctie

- Als de wekker af gaat drukt u op [, om de wekker uit te schakelen.
- Druk herhaaldelijk op [ **Z<sup>Z</sup>Z<sup>Z</sup>**] om de snoozefunctie te activeren.
- De wekker blijft uitgeschakeld gedurende het geselecteerde tijdsinterval (5/10 minuten) en gaat dan nog een keer af.
- Als de wekker niet wordt uitgeschakeld, gaat de radio na het vooraf ingestelde tijdsinterval (duur) automatisch over naar de stand-bymodus.

## 10. Timer

De radio beschikt over een timerfunctie die het apparaat na verloop van een ingestelde tijd in de stand-bymodus zet.

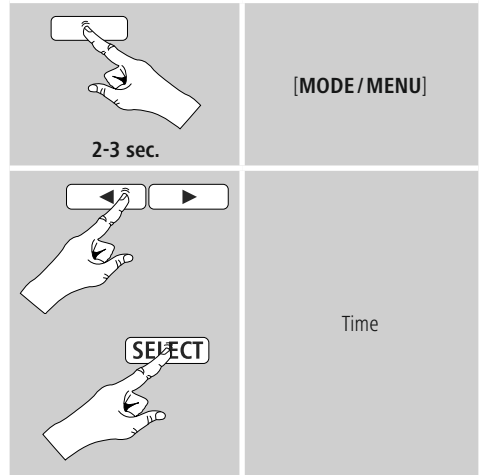
- Druk herhaaldelijk op [ **Z<sup>Z</sup>Z<sup>Z</sup>**] om het gewenste interval (Uit/15/30/45/60/90 minuten) in te stellen.




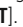
## 11. Overige instellingen

### 11.1 Tijd-/Dateinstellingen

U gaat als volgt naar de tijd-/Dateinstellingen:



#### Tijd/Date instellen

Stel de Date (**DD-MM-JJJJ/MM-DD-JJJJ**) en de tijd (**uu:mm**) handmatig in met de navigatietoetsen []/[] en [**SELECT**].

#### Tijd bijwerken

##### • Update UKW / Update DAB

Bij het automatisch bijwerken via het radionet FM/DAB/DAB+ worden de tijd en de Date van de zenders opgehaald en verwerkt door het apparaat. Bij synchronisatie via deze bron hebt u de grootste zekerheid dat zelfs na stroomuitval de tijd correct wordt gesynchroniseerd en dat opgeslagen wektijden bewaard blijven.

##### • Alle bronnen

Wij adviseren u deze instelling (update van UKW en DAB) te gebruiken voor de automatische update.

##### • Geen update

Tijd en Date (**DD-MM-JJJJ/MM-DD-JJJJ**) moeten handmatig worden ingesteld, omdat deze niet automatisch worden vergeleken.



## Notatie

### • Tijdsnotatie instellen (12-/24-uurs)

U kunt kiezen tussen 12- en 24-uursnotatie.

### • Datenotatie instellen

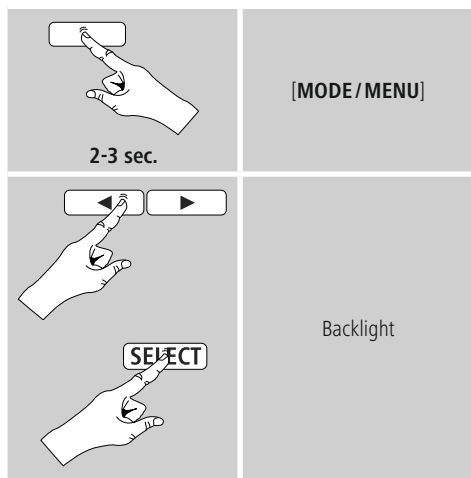
Kies uit de Datenotaties **DD-MM-JJJJ** en **MM-DD-JJJJ**.

## 11.2 Achtergrondverlichting

### Handmatige instelling

U kunt de achtergrondverlichting afzonderlijk instellen voor de verschillende gebruiksmodi (Normale werking, Stand-bymodus).

Ga daarvoor als volgt te werk:



- Voor de modi Normale werking (**Aan-instelling**) en Stand-by (**Dim-instelling**) kunt u kiezen uit verschillende helderheidsniveaus.
- Als de radio zich in de stand-bymodus bevindt, drukt u op [] om het display ca. 10 seconden te verlichten met het helderheidsniveau van de modus Normale werking.
- Zet de **schakelaar Auto Dimmer** op de achterzijde van de radio in de stand **OFF** om de sensor te deactiveren en de handmatige instellingen te activeren.

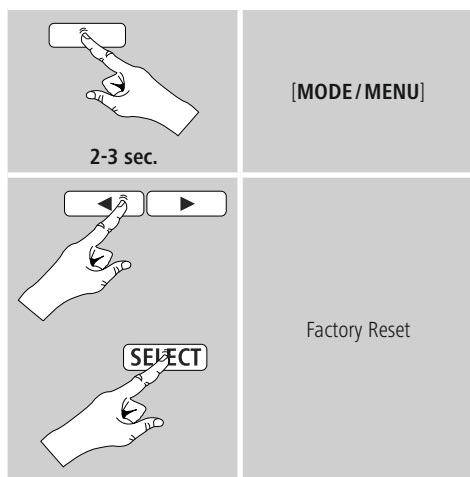
## Automatische instelling (sensor)

Bij een ingeschakelde sensor wordt de achtergrondverlichting automatisch aangepast aan het omgevingslicht. Bij volledige duisternis (bijvoorbeeld, s nachts in de slaapkamer) wordt de achtergrondverlichting volledig uitgeschakeld.

- Zet de **schakelaar Auto Dimmer** op de achterzijde van de radio in de stand **ON** om de sensor te activeren en de handmatige instellingen te deactiveren.
- Als de radio zich in de stand-bymodus bevindt, drukt u op [] om het display ca. 10 seconden te verlichten.

## 11.3 Fabrieksinstellingen

Om de radio te resetten naar de fabrieksinstellingen (toestand bij de levering), gaat u als volgt te werk:



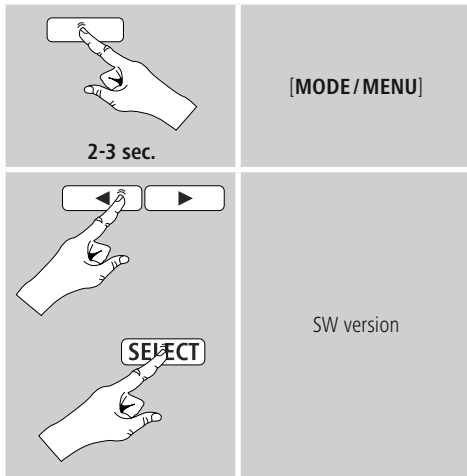
Bevestig de volgende vraag met **J** om de radio naar de fabrieksinstellingen te resetten. Al uw persoonlijke instellingen worden gewist.

### Aanwijzing

- Problemen en storingen kunnen mogelijk worden opgelost door de fabrieksinstellingen in te stellen.
- Hierbij worden echter alle eerder opgegeven instellingen zoals favorieten en zenderlijsten definitief verwijderd.

## 11.4 Info/ Softwareversie

Ga als volgt te werk om de software-informatie van de radio weer te geven:



## 12. Onderhoud en verzorging

- Reinig dit product uitsluitend met een pluisvrije, licht vochtige doek en gebruik geen agressieve reinigingsmiddelen.
- Schakel het apparaat dan uit en trek de stekker uit het stopcontact als u het product gedurende langere tijd niet gebruikt. Bewaar het apparaat op een schone, droge plaats en plaats het niet in direct zonlicht.

## 13. Uitsluiting aansprakelijkheid

Hama GmbH & Co KG is niet aansprakelijk voor en verleent geen garantie op schade die het gevolg is van ondeskundige installatie, montage en ondeskundig gebruik van het product of het niet in acht nemen van de handleiding en/of veiligheidsinstructies.

## 14. Service en support

Bij vragen over het product kunt u altijd contact opnemen met Hama-productadvies.

Hotline: +49 9091 502-115 (Dui/Eng)

Meer support-informatie vindt u hier:

[www.hama.com](http://www.hama.com)

## 15. Aanwijzingen over de afvalverwerking

### Opmerking over de omgang met het milieu:



Vanaf het tijdstip dat de Europese richtlijnen 2012/19/EU en 2006/66/EG in nationaal recht zijn omgezet, geldt het volgende: Elektrische en elektronische apparatuur alsmede batterijen mogen niet bij het huisvuil worden weggegooid. De consument is wettelijk verplicht elektrische en elektronische apparatuur evenals batterijen aan het einde van hun technische levensduur bij daarvoor bestemde openbare inzamelpunten of bij het verkooppunt in te leveren. Details hieromtrent worden door de wettelijke voorschriften in het betreffende land geregeld. Deze bepalingen worden aangegeven door het symbool op het product, in de handleiding of op de verpakking. Met hergebruik, recycling of andere vormen van opnieuw gebruiken van oude apparatuur/batterijen levert u een bijdrage aan de bescherming van het milieu.

## 16. Conformiteitsverklaring



Hierbij verklaar ik, Hama GmbH & Co KG, dat het type radioapparatuur [00054822] conform is met Richtlijn 2014/53/EU. De volledige tekst van de EU-conformiteitsverklaring kan worden geraadpleegd op het volgende internetadres:  
[www.hama.com](http://www.hama.com) -> 00054822 -> Downloads.



***hama***®

**Hama GmbH & Co KG**  
86652 Monheim/Germany  
[www.hama.com](http://www.hama.com)

All listed brands are trademarks of the corresponding companies. Errors and omissions excepted, and subject to technical changes. Our general terms of delivery and payment are applied.

00054822/05.18